

VOTRE NOUVEAU CONSEIL MUNICIPAL



SOLIDARITÉ

Le CCAS
au service des habitants
p. 13

JEUNESSE

Restaurant scolaire :
6 700 kg de biodéchets triés
p. 22

LOISIRS

Champagne
fête les beaux jours !
p. 27



www.espacesvertsbeaujolais.fr

Service à la personne Entretien des espaces verts



04 74 67 18 56

Sentier du Bois des Côtes • 69760 Limonest
e-mail : contact@evb69.fr

CAROTHEQUE

BERNARD 1902

10 & 12 rue de la Charité - Lyon 2 ■ 7 place Maréchal Lyautey - Lyon 6
BERNARD CERAMICS - 45 rue François Mermet - Tassin la Demi-Lune
04 78 34 15 16
www.bernard-ceramics.com

SARL ROGER BRUN

334 268 174 RCS LYON

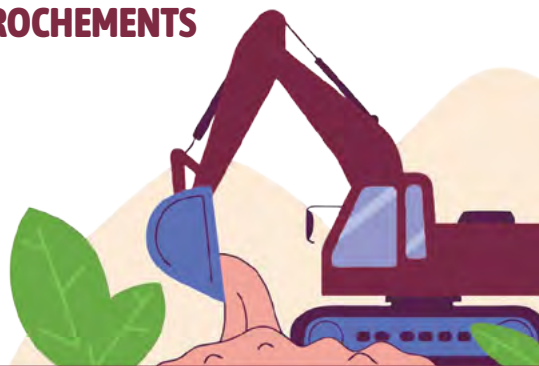


TRANSPORTS - TRAVAUX PUBLICS
LOCATION DE VÉHICULES INDUSTRIELS
COMBUSTIBLES FUEL - DÉNEIGEMENT

8, chemin du Coulouvrier
69410 CHAMPAGNE-AU-MONT-D'OR
Tél. 04 78 35 54 03 - Tél. VÉHICULE 06 09 41 96 08
sarl.roger.brun@transports-tp.fr



TERRASSEMENTS - TRAVAUX PUBLICS
VRD / AMÉNAGEMENTS
ENROCHEMENTS



Tél. 04 78 35 54 03
tdlp@tdlp.fr
8, chemin du Coulouvrier
69140 Champagne-au-Mont-d'Or

ÉDITO



Chères Champenoises, chers Champenois,

Le 15 mars 2026, vous nous avez accordé votre confiance avec 58 % des suffrages exprimés. Ce verdict démocratique nous honore autant qu'il nous oblige à la fidélité au mandat reçu, comme à la dignité dans l'exercice de nos responsabilités. Si cette élection marque une alternance, elle ne remet pas en cause l'essentiel : **la continuité de la République au plus près des habitants, la permanence de l'action communale et le respect dû au service public.**

C'est dans cet esprit de détermination mais aussi avec mesure, respect des institutions et sens de l'intérêt général que nous avons entamé notre mandat. Gouverner une commune ne consiste pas à effacer ce qui précède ; cela consiste à assumer une responsabilité nouvelle, dans la continuité de la vie municipale, en veillant à la pleine efficacité des services dus aux habitants.

Ce bulletin municipal en est une illustration concrète. Bien qu'élaboré en grande partie avant notre installation, il a été validé à 80 % par notre équipe. Ce choix assumé reflète une conviction forte : au-delà du changement de majorité, il existe une continuité du service public communal, de l'information municipale et, plus largement, de la vie collective de notre village.

Cette attitude n'est ni une concession, ni une précaution. Elle correspond à l'idée que nous nous faisons de la fonction municipale. La mairie n'appartient à aucun camp, mais à chaque habitant. Elle se doit d'être un lieu de stabilité, de sérieux, de neutralité administrative et d'action au service de tous.

Je veux ici saluer le professionnalisme et l'engagement des services municipaux qui garantissent cette continuité indispensable. Dans les périodes de transition comme dans le quotidien de l'action locale, leur rôle est essentiel. C'est grâce à leur sens du devoir que la commune peut continuer à fonctionner avec rigueur, efficacité et sérénité.

Nous mettrons en œuvre, avec constance et esprit de responsabilité, le projet pour lequel vous nous avez élus. Sans esprit de revanche ni rupture artificielle, notre volonté est d'apporter à Champagne-au-Mont-d'Or l'élan, l'exigence et la qualité d'action publique qu'attendent légitimement ses habitants.

Désormais au travail, notre équipe a mis en place des délégations et des binômes efficaces avec les agents municipaux. Nous reviendrons vers vous après **100 jours de mandat** pour rendre compte des premières actions définies ensemble.

Notre ambition est claire : rassembler, apaiser, agir pour tous, sans exception. Nous inscrivons notre action dans la durée, avec gravité lorsque cela est nécessaire, avec proximité chaque fois que cela est utile, et toujours avec le souci exclusif de l'intérêt général.

C'est dans cet esprit que nous ouvrons ce nouveau mandat : avec confiance, humilité et volonté profonde de servir notre commune.

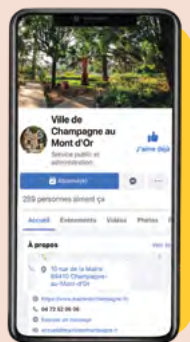
Christian Besse,

Maire de Champagne-au-Mont-d'Or

SOMMAIRE

- 01 ÉDITO
- 03 EN IMAGES
- 06 INFOS MUNICIPALES
- 11 SOLIDARITÉ
- 16 CADRE DE VIE
- 19 JEUNESSE
- 24 CULTURE
- 27 LOISIRS & SPORTS
- 32 LIBRE EXPRESSION
- 33 VIE PRATIQUE
- 36 AGENDA

Suivez toute
l'actualité
de votre ville
mairiedechampagne.fr



Facebook :
[villedechampagneaumontdor](https://www.facebook.com/villedechampagneaumontdor)



Citykomi



Instagram :
[villedechampagneaumontdor](https://www.instagram.com/villedechampagneaumontdor)

Directeur de la publication : Christian Besse, Maire

Chargée de communication : Sophie Vouillot

Photo de couverture : illustration de la mairie générée par l'IA à partir d'une photo originale de la ville.

Photos : sauf mentions contraires, Canva, Adobe Stock, Mairie de Champagne, Associations champenoises

Régie publicitaire : Groupe BUCEREP

Conception : MLJacquin-Graphiste

Impression : Imprimerie Courand & Associés

Bulletin Municipal tiré à 3 300 exemplaires - Dépôt légal n° 176

Imprimé sur papier Nautilus 100% recyclé et écolabellisé
qui assure une gestion forestière respectueuse de l'environnement.



La ferme à Champagne à l'initiative du Conseil Municipal des Jeunes
Samedi 28 février ▼



| EN IMAGES

Carnaval
Samedi 7 mars ▼



Installation du conseil municipal - Election du maire et des adjoints
vendredi 20 mars ▼



Chasse aux œufs organisée par la municipalité
Dimanche 29 mars ▼



Pâques au marché en partenariat
avec l'association M Ton Marché
Mercredi 1^{er} avril ▼



INFOS MUNICIPALES

VOTRE NOUVEAU CONSEIL MUNICIPAL

Liste
Champagne-au-Mont-d'Or 2026
Ensemble pour demain



Christian Besse
Maire



Valérie Tinot
1^{ère} adjointe
Enfance et culture



Sam Dridi
2^{ème} adjoint
Sécurité



Brigitte Lièvre
3^{ème} adjointe
Mobilités et cadre de vie



René Crenn
4^{ème} adjoint
Vie locale et associative



Alizée Bonnefond
5^{ème} adjointe
Sports et jeunesse



Martin Lizé
6^{ème} adjoint
Urbanisme et
bâtiments communaux



Catherine Morand
7^{ème} adjointe
Affaires sociales



Matthieu Bonnary
8^{ème} adjoint
Finances



Bernard Dejean
Conseiller municipal délégué
Ressources humaines
et commerce local



Bernard Chotteau
Conseiller municipal



Roger Olivero
Conseiller municipal



Marie-France Formisano
Conseillère municipale



Alain Mazza
Conseiller municipal



Danielle Voccia
Conseillère municipale déléguée
Associations locales

INFOS MUNICIPALES |



Isabelle Clouet
Conseillère municipale



Jean Atlan
Conseiller municipal



Christelle Chavrier
Conseillère municipale



Thibaut Le Normand
Conseiller municipal délégué
Transition écologique



Jeanne Zeller
Conseillère municipale



Stéphane Alcaraz
Conseiller municipal



Ambre-Clémentine Colliat
Conseillère municipale



Victoria Aldeguer
Conseillère municipale

Liste Champagne aujourd'hui et demain



Bernard Remy
Conseiller municipal



Valérie Mollier
Conseillère municipale



Virginie Ryon
Conseillère municipale



Bernard Guézo
Conseiller municipal



Gilbert Arlabosse
Conseiller municipal



Gilles Majeur
Conseiller municipal

RÉSULTATS ÉLECTIONS MUNICIPALES ET MÉTROPOLITAINES

ÉLECTIONS MUNICIPALES DU 15 MARS 2026



RÉSULTATS PAR BUREAU DE VOTE

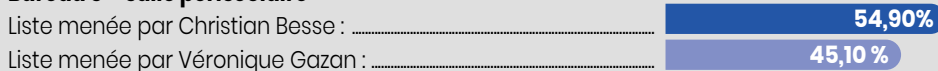
Bureau 1 – centre Paul Morand



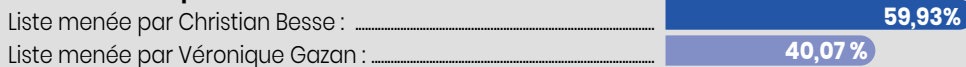
Bureau 2 – mairie annexe



Bureau 3 – salle périscolaire



Bureau 4 – salle périscolaire

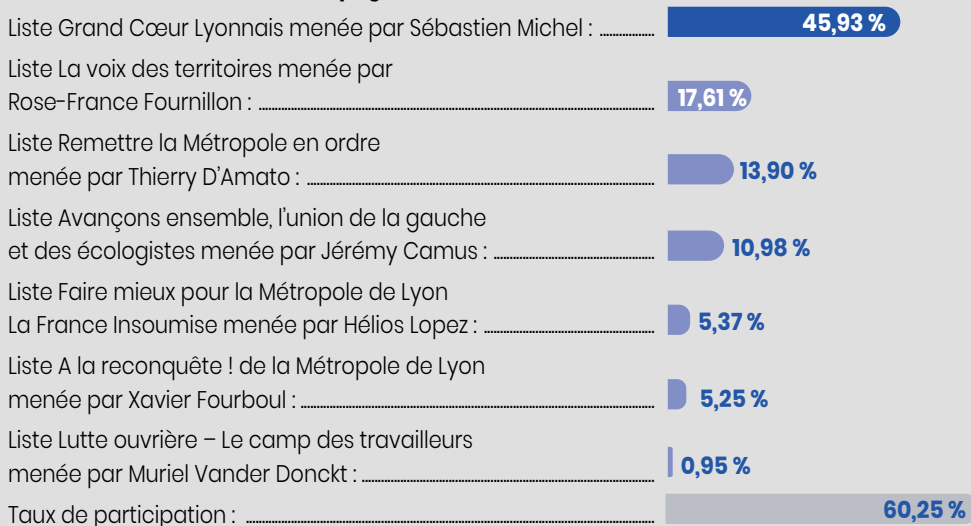


Bureau 5 – salle des Campanelles



ÉLECTIONS MÉTROPOLITAINES

1^{er} tour du 15 mars 2026 à Champagne au Mont d'Or





**Prochain conseil municipal :
jeudi 7 mai à 19h salle du conseil en mairie annexe**

Retransmission sur la chaîne YouTube de la ville en direct ou en différé.

Retrouvez l'ensemble des décisions
sur mairiedechampagne.fr - rubrique « Ma ville ».



CHAMPAGNE S'AGRANDIT !

L'INSEE a actualisé les chiffres de notre commune sur la base du recensement au 1^{er} janvier 2023 en vigueur depuis le 1^{er} janvier 2026



(1) La population municipale comprend les personnes ayant leur résidence habituelle (au sens du décret) sur le territoire de la commune, dans un logement ou une communauté, les personnes détenues dans les établissements pénitentiaires de la commune, les personnes sans-abri recensées sur le territoire de la commune et les personnes résidant habituellement dans une habitation mobile recensée sur le territoire de la commune.

(2) La population comptée à part comprend certaines personnes dont la résidence habituelle est dans une autre commune mais qui ont conservé une résidence sur le territoire de la commune

I INFOS MUNICIPALES

Point sur **LES TRAVAUX ET LES ÉQUIPEMENTS EN COURS**

» Espace Chatelet



Le projet évolue conformément au planning, avec une mise en service prévue pour la rentrée 2026.

- poursuite des travaux de façade et de second œuvre : électricité, plomberie, chapes, peinture...
- réalisation des tests intermédiaires d'étanchéité à l'air qui ont permis d'identifier les points d'infiltrations à corriger,
- pose des panneaux photovoltaïques.

Le planning prévisionnel d'occupation de salles est en cours d'élaboration. Une nouvelle rencontre avec les associations, cette fois pour l'aménagement opérationnel des locaux de stockage, aura lieu en avril-mai.

» Espace de loisirs du Coulouvrier

Suite aux intempéries d'octobre 2024 ayant déraciné un arbre du stade en ghere du Coulouvrier, la commune a pris des mesures de sécurité. Un diagnostic phytosanitaire de la haie (peupliers, acacias, pruniers) a conduit à l'abattage de sept peupliers malades et à une taille d'entretien de tous les autres arbres.



» Gymnase Bonora et salle Maurice Jourdan

• Nouveau mur d'escalade



Les travaux de rénovation du mur d'escalade sont désormais terminés. Le chantier, qui a débuté le 9 février dernier par la dépose de l'ancienne structure, s'est déroulé selon le calendrier prévu :

- réception de l'équipement par l'entreprise Grimpomania le 6 mars,
- installation des voies par l'association les Lycoses la semaine du 9 mars,
- rénovation de l'éclairage du mur,

Le collège et les associations bénéficient désormais d'une structure complètement rénovée, répondant à toutes les normes de sécurité pour l'activité d'escalade.

• Éclairage

L'éclairage du gymnase a été remplacé par des modèles LED permettant un meilleur rendu et une baisse significative de la consommation électrique. L'installation précédente cumulait plus de 10 000 W. La nouvelle installation ne consommera que 4 000 W.

• Arceaux vélos



Les services techniques municipaux ont réalisé l'implantation de 3 arceaux vélos devant la salle Maurice Jourdan. Ils reposent sur un revêtement drainant de type Perméo, matériau composé de granulats de bois minéralisés et de ciment.

Le complexe Bonora/Jourdan est dorénavant équipé également d'accès Wifi, pour faciliter notamment le déroulement des compétitions.



CANICULE : PROTÉGEZ-VOUS !

Inscrivez-vous sur le registre communal

Le plan canicule comprend des mesures sanitaires et médicales **applicables du 1^{er} juin au 15 septembre**. Il est destiné aux **personnes âgées en perte d'autonomie, isolées et/ou handicapées dans l'incapacité de faire face aux conséquences des grosses chaleurs**.

La définition de la canicule repose sur deux paramètres : la chaleur et la durée.


La santé peut être en danger quand ces **3 conditions sont réunies** :

- il fait très chaud,
- la nuit, la température ne descend pas, ou très peu,
- cela dure plusieurs jours.

Pensez, si cela n'est déjà fait, à **vous inscrire sur le registre communal sur simple demande auprès du C.C.A.S. à l'aide du formulaire ci-dessous** (seules les personnes remplissant les critères seront inscrites).

Les personnes inscrites feront l'objet d'une attention toute particulière : conseils de prévention, interventions téléphoniques, visites à domicile.

Cette inscription reste **volontaire et facultative**. Elle peut être réalisée par la personne elle-même, par un représentant légal, à défaut, un tiers (médecin, service d'aide à domicile, famille, voisin, etc).

 Centre Communal d'Action Sociale
04 72 52 06 04

FORMULAIRE DE DEMANDE D'INSCRIPTION SUR LE REGISTRE NOMINATIF

prévu à l'article L. 121-6-1 du code de l'action sociale et des familles

Je soussigné(e)

Nom : _____ Prénom : _____

Né(e) le : _____ à : _____

Adresse : _____

Code d'accès : _____

Téléphone : _____

solicite mon inscription sur le registre des personnes à contacter en cas de déclenchement du plan d'alerte et d'urgence consécutif à une situation de risques exceptionnels, climatiques ou autres.

en qualité de personne âgée de 65 ans et plus

en qualité de personne âgée de plus de 60 ans, reconnue inapte au travail

en qualité de personne handicapée

Je suis informé(e) que cette inscription est facultative et que ma radiation peut être effectuée à tout moment sur simple demande de ma part.

Je déclare bénéficiaire de l'intervention :

D'un service d'aide à domicile
Intitulé du service : _____
Adresse / téléphone : _____

D'un autre service
Intitulé du service : _____
Adresse / téléphone : _____

D'un service de soins infirmiers à domicile
Intitulé du service : _____
Adresse / téléphone : _____

D'aucun service à domicile

Personne de mon entourage à prévenir en cas d'urgence

Nom : _____ Prénom : _____

Adresse : _____

Téléphone : _____

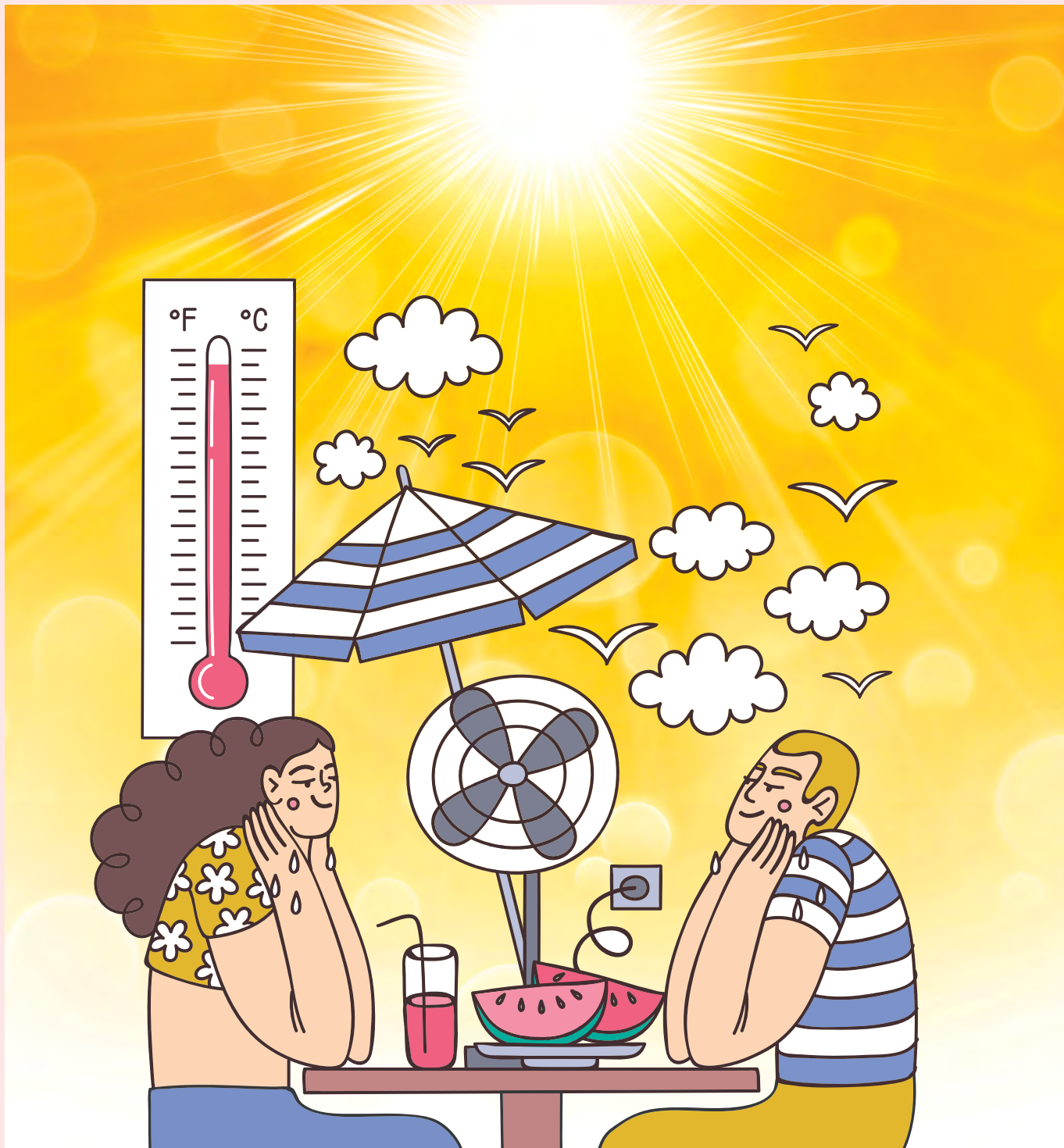
J'atteste sur l'honneur l'exactitude des informations communiquées dans la présente demande.

Je suis informé(e) qu'il m'appartient de signaler aux services municipaux toute modification concernant ces informations, aux fins de mettre à jour les données permettant de me contacter en cas de déclenchement du plan d'alerte et d'urgence.

Fait à _____ Le _____ Signature _____

Conformément au Règlement Général sur la Protection des Données (RGPD) et à la loi Informatique et Libertés du 6 janvier 1978, la ville de Champagne s'engage à ce que vos informations saisies sur le présent formulaire ne soient pas traitées à d'autres fins.

Vous bénéficiez d'un droit d'accès, de rectification, de suppression de vos données. Si vous souhaitez exercer ce droit, veuillez vous adresser au C.C.A.S.



LE CCAS : un service de proximité, au cœur des solidarités

Le Centre Communal d'Action Sociale (CCAS) accompagne les habitants dans leurs démarches et leurs difficultés du quotidien. Il joue un rôle essentiel de guichet d'accueil, d'écoute et d'orientation, en lien avec les partenaires sociaux, médico-sociaux et associatifs du territoire.

» À quoi sert le CCAS ?

Le CCAS peut intervenir, selon les situations, pour :

- accueillir et orienter vers les bons interlocuteurs (services sociaux de la Métropole de Lyon, partenaires, associations),
- aider à constituer des dossiers (aides sociales, logement social),
- proposer des aides ponctuelles (selon critères et après étude de la situation),
- accompagner les personnes isolées, âgées, en situation de handicap ou en difficulté,
- mettre en place des actions de prévention et de solidarité (ateliers, informations, accompagnements),
- agir en période de canicule et grand froid pour appeler les personnes fragiles.

» Une organisation clarifiée pour mieux vous accueillir

Afin d'améliorer l'accueil du public et la disponibilité de l'équipe, le CCAS met en place une organisation hebdomadaire structurée :

- **permanences téléphoniques tous les matins à l'exception du mercredi matin** pour les premières demandes, les informations, l'orientation et le suivi des dossiers.
- **permanences sociales sur rendez-vous** pour les situations nécessitant un échange approfondi et un accompagnement personnalisé.
- **permanence sans rendez-vous le mercredi après-midi** pour les demandes rapides et urgentes, dans un créneau dédié.

Objectif : réduire les délais d'attente, éviter les allers-retours inutiles, et proposer un service plus fluide et qualitatif pour les Champenois.



04 72 52 06 04 (si pas de réponse, laissez un message vocal : ils sont écoutés tous les jours)
ccas@mairiedechampagne.fr

	Lundi	Mardi	Mercredi	Jeudi	Vendredi
Matin	Permanence téléphonique	Permanence téléphonique	Permanence sociale sur rdv	Permanence téléphonique	Permanence téléphonique
Après-midi	Permanence sociale sur rdv		Permanence sans rdv		Permanence téléphonique + administratif

SPECTACLE **VEILLIR N'EST PAS UN CRIME !** pour changer de regard sur l'âge

Le CCAS de Champagne, en partenariat avec l'AGIRC-ARRCO, vous invite à un rendez-vous original et plein d'humanité : la pièce de théâtre *Veillir n'est pas un crime !*, jouée par la compagnie CréACT'itude.

Ici, pas de leçon de morale ni de discours sérieux : place à un spectacle vivant, qui mêle humour, chants et tendresse, et qui nous embarque... au procès de la vieillesse ! Au fil des scènes, vous partirez à la rencontre de personnages attachants, drôles, parfois émouvants, qui traversent les âges et les petites (et grandes) questions que l'on se pose en avançant dans la vie.

Parce que « **vieillir, ce n'est pas ajouter des années à sa vie, mais de la vie à ses années** », ce spectacle propose un regard chaleureux et décalé sur l'âge, le temps qui passe, et tout ce qui continue de nous faire vibrer : le lien, la joie, les souvenirs, les envies... et la liberté de rester soi-même.

Vendredi 26 juin à 15h à l'Esplanade Monts d'Or



Inscription : ccas@mairiedechampagne.fr
ou 04 72 52 06 04 (privilégier le mail si possible)



© compagnie CréACT'itude

| SOLIDARITÉ

CRÉER DU LIEN ET PRENDRE SOIN DE SOI : les ateliers du CCAS continuent !

Prévention santé, bien-être, mobilité, rencontres intergénérationnelles... le CCAS multiplie les rendez-vous pour accompagner les habitants au quotidien.

Pour les personnes âgées, des ateliers sur les 5 sens, la nutrition et les mobilités alternatives ont permis de stimuler le quotidien et de renforcer l'autonomie. Pour les personnes isolées, 12 ateliers ont été dédiés à la préservation de la santé mentale, complétés par des séances pour apprendre à faire du vélo, ainsi qu'un goûter intergénérationnel partagé avec une classe de l'école Dominique Vincent, placé sous le signe de la convivialité et du lien social.



Après un mois d'avril rythmé par des ateliers sur la réflexologie et le sommeil, le CCAS poursuit son action en juin.

Les jeudis 4, 11, 18 et 25 juin de 14h30 à 16h30 en mairie annexe (salle du conseil), de nouveaux ateliers sont proposés aux jeunes retraités pour les accompagner dans cette belle étape de vie avec sérénité et bonne humeur !

Sans oublier **le goûter de printemps pour les plus de 85 ans** organisé le **vendredi 5 juin à 15h au centre Paul Morand.**



Informations et inscriptions (jusqu'au 20 mai pour le goûter)
CCAS 04 72 52 06 04 ccas@mairiedechampagne.fr

L'EUROPE ET L'ENTRAIDE CHAMPENOISE : unis pour l'aide alimentaire

L'aide alimentaire en France repose sur une chaîne de solidarité allant de l'Union Européenne (via le fonds FSE+) aux associations locales. Le FSE+ achète massivement des denrées non périssables comprenant des produits « secs » (pâtes, riz, huile, purée en flocons, poissons en conserve...) et des surgelés (poissons, steaks hachés, poulets...) redistribués par quatre grands acteurs : Fédération des Banques alimentaires (B.A.), Restos du Cœur, Croix-Rouge et Secours Populaire.

L'Entraide Champenoise, partenaire de la Banque Alimentaire du Rhône, bénéficie du FSE+ et des collectes de la B.A. auprès de producteurs et distributeurs alimentaires. Pour cela nous devons financer le fonctionnement de la B.A. (stockage, transport) et de plus, acheter les denrées manquantes.

Chaque vendredi, nous distribuons ces denrées à **40 familles champenoises**, soit une centaine de bénéficiaires. Pour maintenir cette aide, votre générosité est vitale.

L'impact de votre don est démultiplié : en 2025, grâce à vos dons, nous avons versé **7 594,87 €** à la B.A. du Rhône. Ce montant nous a permis de distribuer des denrées dont la valeur réelle est estimée, par la B.A., à **84 969 €**. Vos dons sont pleinement valorisés pour ceux qui en ont besoin !

Une enveloppe est jointe à ce bulletin pour vos contributions. Un reçu fiscal vous sera délivré, vous offrant un crédit d'impôt de 75 %.

Merci pour votre précieux soutien.



Les bénévoles
de l'Entraide Champenoise



LA GALETTE SOLIDAIRE du Portage de Repas

Le lundi 12 janvier, l'association Portage de Repas à Domicile a fêté les Rois et le début de la nouvelle année autour d'une galette. Un moment très convivial auquel étaient présents Véronique Gazan et Josette Ducreux (respectivement maire et adjointe à la solidarité de la précédente mandature) ainsi que des élus d'Ecully, des bénéficiaires de la commune et l'équipe des bénévoles presque dans sa totalité !

Un joyeux moment de partage, d'échange et l'occasion de renouveler pour chacun nos meilleurs vœux pour 2026 et de souhaiter une longue vie à notre si dynamique et indispensable association !



Un couple de nos bénéficiaires champenois



04 37 49 99 32

aprd.fr – contact@aprd.fr

Agissons ensemble contre LA PRÉCARITÉ MENSTRUELLE

Participez à la 5^{ème} année d'engagement contre la précarité menstruelle à Champagne aux côtés de la Métropole de Lyon et de l'association Règles Élémentaires !



Collecte de protections périodiques jusqu'au 28 mai
déposez vos protections périodiques (serviettes, tampons, etc.) en mairie

Ensemble, dépassons les 700 protections collectées en 2025 ! Faites un geste solidaire et aidez celles qui en ont besoin.

Les produits récoltés seront ensuite redistribués aux différentes associations de solidarité du territoire métropolitain.



regleselementaires.com

8000 €

C'est le budget moyen dépensé dans une vie pour des protections périodiques.

Maintenant, imagine quand tu as à peine les moyens de t'acheter à manger ?

Vous avez le pouvoir de **#changerlesregles**, faites un don de protections à l'occasion de notre collecte.



**REGLES
ELEMENTAIRES**

CADRE DE VIE

Campagne de piégeage du **FRELON ASIATIQUE**

Introduit accidentellement en France au début des années 2000, le frelon asiatique *Vespa velutina nigrithorax* a rapidement colonisé la quasi-totalité du territoire français ainsi qu'une partie de l'Europe. Il se distingue aisément du frelon européen *Vespa crabro* par sa taille et ses couleurs caractéristiques.

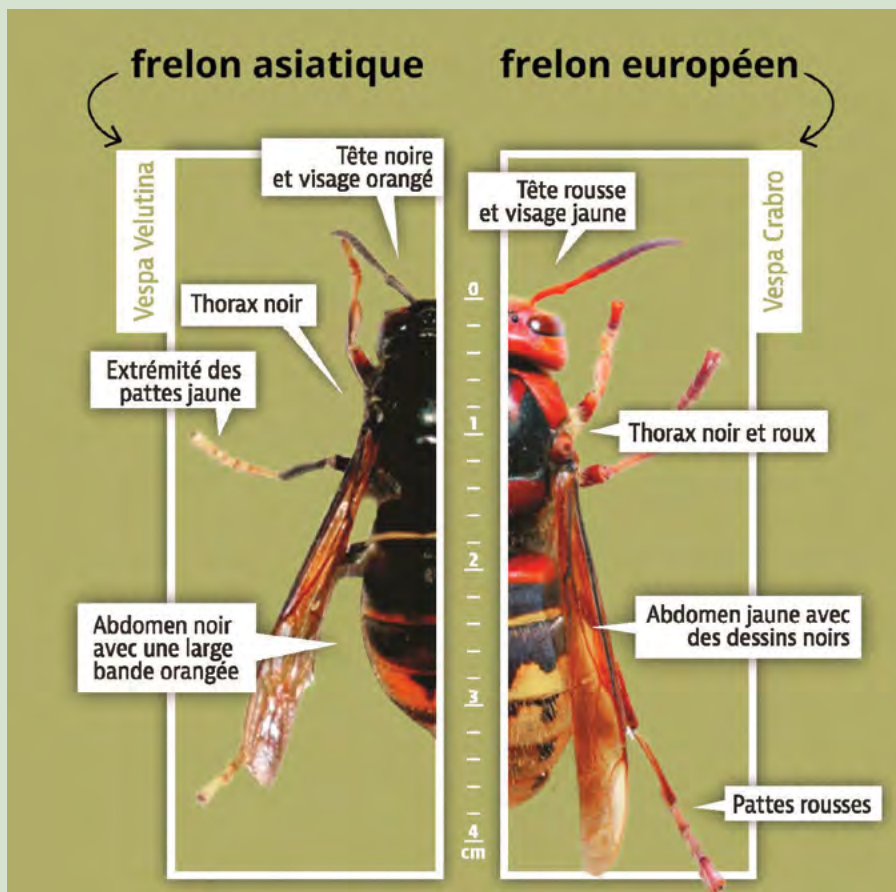
Depuis 2016, le frelon asiatique figure sur la liste européenne des espèces exotiques envahissantes préoccupantes pour l'Union européenne. En France, la loi Biodiversité de 2016 vient préciser les mesures à mettre en œuvre contre ces espèces.

» LE PIÉGEAGE

Réalisé sur une période ciblée au printemps, le piégeage des fondatrices permet d'empêcher la formation des nids et de limiter ainsi les fortes prédatons estivales et de début d'automne. Cette pratique doit s'effectuer avec des pièges sélectifs ne ciblant pas les frelons européens, ni les autres insectes utiles.

Après le succès de l'opération 2025, une nouvelle campagne de piégeage est en cours avec **5 pièges financés par la Métropole et 10 pièges par la commune.**

À noter : évitez d'utiliser des pièges artisanaux non sélectifs, qui nuisent à la biodiversité.



Plus d'une vingtaine de Champenois se sont portés volontaires pour participer au piégeage des fondatrices. Si vous apercevez ces pièges dans la commune – ils sont identifiables grâce à un QR code.

Merci de les laisser en place et de ne pas y toucher. L'opération se déroule de mars à fin mai environ.



» SIGNALER ET DÉTRUIRE LES NIDS

- **Si le nid est repéré sur votre terrain ou celui d'un voisin :** signalez-le sur la plateforme dédiée frelonsasiatiques.fr en joignant des photos et une localisation précise. Un interlocuteur, référent du groupement de défense sanitaire apicole (GDS) du Rhône, traite ces signalements en mandatant, après confirmation, un désinsectiseur professionnel pour détruire et enlever le nid, dans la limite des budgets disponibles.

Ce signalement, puis sa prise en charge, permet de supprimer tout danger par destruction du nid et de dresser une cartographie précise du déploiement du frelon sur la commune.

- **Si le nid de frelons est repéré dans l'espace public :** signalez-le aux Services Techniques de la commune à services.techniques@mairiedechampagne.fr, ils se chargeront de la suite.



JARDINAGE ET RESPECT DU VOISINAGE : les horaires à respecter

Le printemps est là et l'envie de jardiner se fait sentir.

Pour rappel, les travaux de jardinage bruyants, tels que la tonte de pelouse ou l'utilisation de taille-haies, sont réglementés afin de réduire les atteintes à la tranquillité publique et à ce qui pourrait nuire à la santé de l'homme ou à son environnement.

Ces travaux sont soumis à des horaires spécifiques, définis par un arrêté municipal :

- **du lundi au vendredi de 8h30 à 12h et de 14h30 à 19h30**
- **le samedi de 9h à 12h et de 15h à 18h**
- **le dimanche et jours fériés de 10h à 12h**



COLLECTE DES DÉCHETS VERTS jusqu'au 6 juin

La collecte saisonnière des déchets verts reprend du service à Champagne. Elle est réservée aux particuliers résidant sur le territoire de la Métropole de Lyon. L'accès est gratuit.

**Tous les samedis jusqu'au 6 juin
de 9h30 à 12h30 et de 13h30 à 16h30
sur le parking de l'Espace Monts d'Or.**

Gratuit et réservé aux particuliers résidant sur le territoire de la Métropole de Lyon. Fourgons, bennes et véhicules à plateau interdits.

Seuls les déchets végétaux sont acceptés : tonte de pelouse, taille de haies, branchages, feuilles mortes.



CADRE DE VIE

URBANISME ET HABITAT : bilan et perspectives

» **Déclarations Préalables** : leur nombre est en baisse importante en 2025 (78 au lieu de 105), lié en grande partie à la réduction des aides à la rénovation.

» **Installation de panneaux photovoltaïques** : les demandes sont toujours nombreuses, mais légèrement en baisse. La production installée en 2025, incluant les permis de construire, atteint environ 90 kWc. Cela reflète toujours l'intérêt des Champenois pour les énergies renouvelables.

» **Permis de construire** : leur nombre est stable par rapport à 2025 malgré un contexte difficile depuis 2022.

» **Accompagnement et Conseil** : la commune poursuit son partenariat avec le Conseil d'Architecture, d'Urbanisme et d'Environnement (CAUE). Un architecte-conseil est disponible sur rendez-vous pour accompagner les particuliers dans leurs projets. La commune encourage le respect de la « Charte pour la qualité du cadre de vie », mise en place en 2022, pour garantir l'harmonie des constructions.

» **Logements collectifs** :

• **La Maison de Blandine (habitat partagé pour seniors) au 20 rue Jean-Claude Bartet** : livraison prévue au début de l'été 2026,

• **Projet chemin du Coulouvrier** : le projet a évolué. À la suite des difficultés de commercialisation, les parties communes sont transformées en logements.

» **Logement Social** : au 1^{er} janvier 2025, la commune comptait 728 logements sociaux, contre 708 en 2024. Le taux de logements sociaux s'élève à 23,81 % (22,27 % selon le bilan présenté au printemps 2025).

Pour rappel, les communes sont tenues de respecter un taux de 25 %. Tant que ce taux n'est pas atteint, elles doivent des pénalités mais les subventions versées aux bailleurs, dans le cadre des projets, permettent à notre commune de ne pas payer ces pénalités.



Service urbanisme - Mairie annexe - 12 rue de la Mairie

• permanence sans rendez-vous le lundi de 9h à 12h (renseignements et dépôts de dossiers)

• permanences sur rendez-vous le mardi de 14h à 16h et le jeudi de 9h à 12h - 04 72 52 29 71 - urbanisme@mairiedechampagne.fr

Quelles autorisations d'urbanisme pour des travaux sur mon habitation ?

TOITURE

réfection toiture, pose de panneaux solaires, conduit de cheminée, velux :

déclaration préalable

ARBRES

(**élagage et abattage**)

si protection végétale au PLU-h :

déclaration préalable avec diagnostic phytosanitaire

GARAGE / CARPORT

>> entre 20 et 40 m² :

déclaration préalable

>> au-delà de 40 m² :

permis de construire

CLÔTURE / PORTAIL

création ou modification :

déclaration préalable

POMPES À CHALEUR, CLIM

déclaration préalable



PISCINE

>> bassin de plus de 10 m² :

déclaration préalable

>> bassin de plus de 100 m² :

permis de construire

>> piscine avec couverture > 1,80 m :

permis de construire

AMÉNAGEMENT DES COMBLES

>> au-delà de 5 m² :

déclaration préalable

permis de construire en fonction de la surface de plancher

CONSTRUCTION D'UNE NOUVELLE EXTENSION

abri de jardin, pergola, etc

>> entre 5 et 20 m² :

déclaration préalable

>> entre 20 et 40 m² :

déclaration préalable

ou permis de construire en fonction de la surface de plancher existante

>> au-delà de 40 m² :

permis de construire

TRAVAUX MODIFIANT L'ASPECT EXTÉRIEUR

ravalement, menuiseries, isolation par l'extérieur, etc :

déclaration préalable

PÔLE ENFANCE-JEUNESSE

Adresse des locaux : Centre Technique Municipal – 123 avenue de Lanessan
 Adresse postale : Mairie – 10 rue de la Mairie 69542 Champagne au Mont d'Or Cedex
 04 72 52 29 73 – enfance-jeunesse@mairiedechampagne.fr

ACCUEILS DE LOISIRS

Eté

**Ouverture du lundi 6 juillet
 au vendredi 31 juillet
 et du lundi 24 au vendredi 28 août**

Attention, fermeture des accueils de loisirs le lundi 1^{er} septembre 2026 pour la journée de pré-rentree scolaire.

Inscriptions :

- à partir du lundi 1^{er} juin pour les Champenois
- à partir du jeudi 4 juin pour tout le monde.

Les séjours

- du 6 au 10 juillet : séjour astronomie pour les 6-11 ans (élémentaire) et séjour sportif pour les ados (collégiens et lycéens)
- du 20 au 24 juillet : séjour nature pour les 3-6 ans (maternelle)

Inscriptions :

- à partir du lundi 18 mai pour les Champenois
- à partir du jeudi 21 mai pour tous



PASSERELLES ENTRE CM2 ET ADOS pour découvrir l'Espace Jeunes

Dans le cadre de l'accompagnement des jeunes vers l'entrée au collège, l'Espace Jeunes organise des passerelles entre les élèves de CM2 et les adolescents déjà inscrits.

Ces temps de rencontre ont pour objectif de faire découvrir l'Espace Jeunes, son fonctionnement, ses animateurs et les activités proposées.

Des sorties et des animations sont organisées lors de ces après-midis passerelles :

- **sortie sportive à Exalto Dardilly** : le 28 janvier, entre trampoline et parcours ninja, l'énergie était au rendez-vous pour se défouler ensemble.
- **sortie nature et ludique à Fourvière** : le 25 mars avec une balade à Fourvière, suivie d'une animation cache-cache.



I JEUNESSE

GROUPE SCOLAIRE DOMINIQUE VINCENT

» PENSEZ À PRÉINSCRIRE VOTRE ENFANT À L'ÉCOLE

Les enfants nés au cours de l'année 2023 vont effectuer leur 1ère rentrée scolaire en septembre, tout comme les enfants nouvellement arrivés sur la commune.

Les inscriptions au groupe scolaire Dominique Vincent ont eu lieu en janvier-février. Si vous n'avez pas encore fait la démarche, nous vous invitons à **contacter très rapidement le pôle enfance au 04 72 52 29 73 ou à enfance-jeunesse@mairiedechampagne.fr pour convenir d'un rendez-vous.**

Lors de cet entretien, il vous est demandé d'apporter un **justificatif de domicile, votre livret de famille, ainsi que la fiche de pré-inscription** téléchargeable sur mairiedechampagne.fr.



Dans un second temps, les parents doivent confirmer leur inscription à l'école auprès des directrices d'école : Mme Testu pour la maternelle et Mme Deluzain, pour l'élémentaire.

» INSCRIPTIONS DIVERSES POUR 2026-2027

Les inscriptions pour les accueils périscolaires, les accueils de loisirs du mercredi et le restaurant scolaire seront ouvertes **à partir du lundi 22 juin 2026, 9h.**

Le dossier d'inscription sera à télécharger et à déposer sur votre espace famille accompagné des pièces justificatives demandées.

Il devra être transmis **au plus tard le dimanche 5 juillet**. Tout dossier incomplet sera refusé sans être pris en compte par nos services.

» LES CE2, FANS DE BD, À LA MÉDIATHÈQUE

Le jeudi 5 février, à la médiathèque, les élèves de CE2 de Mme Gruel ont découvert la manière de lire tous les genres de bandes dessinées, grâce à Coline.

Nous avons parlé des BD documentaires, des mangas, des BD franco-belges et des comics.

D'abord, nous avons reconnu des personnages de BD, comme Astérix et Obélix, Les Sisters, Garfield... Nous avons également appris comment est composée une planche de BD et dans quel sens lire un manga.

Ensuite, Coline nous a montré la manière dont les BD étaient rangées dans la médiathèque ; elle nous en a présenté certaines en série, d'autres uniques et aussi celles en anglais.

Enfin, nous avons eu le temps de lire des bandes dessinées, d'en découvrir des nouvelles... Certaines avaient l'étiquette « Coup de cœur de Coline » pour nous aider quand nous n'arrivions pas à choisir.

Nous remercions Coline et la médiathèque pour cette activité.



» NOUVELLE SAISON DES ATELIERS « DÉCOUVERTE

Comme chaque année, le pôle enfance-jeunesse propose aux enfants de participer à des ateliers découverte, sur inscriptions, pendant le temps de récréatif.

Les enfants de maternelle et d'élémentaire se retrouvent pour un atelier spécifique encadré par un animateur. Créativité, mouvement, imagination et expérimentations sont au cœur d'un programme riche et pétillant, pensé pour éveiller la curiosité et offrir chaque soir un moment joyeux après la classe.

Bouger, créer, inventer : un programme qui donne envie !

Tout au long de l'année, les enfants peuvent explorer une multitude d'univers :

- **ateliers créatifs et sensoriels** : modelage, bricolage, création d'objets déco, perles, art nature, ateliers sensoriels...
- **activités motrices et sportives** : baby gym, multisports, baby athlé, jeux d'adresse, danse, acrodancing...
- **découvertes artistiques et culturelles** : histoires du soir, kamishibai, théâtre, cirque...

Un cocktail parfait pour grandir, apprendre, partager... et surtout s'amuser !

Des ateliers pour tous les goûts

Chaque période apporte son lot de nouveautés :

- en maternelle, place au mouvement, à la créativité et à la découverte des sensations.
- en élémentaire, les enfants développent leur imaginaire, leur motricité et leur confiance grâce à des activités tour à tour artistiques, sportives ou ludiques.

Encadrés par une équipe d'animateurs passionnés, les enfants sont accueillis dans une ambiance chaleureuse où chacun peut essayer, réussir, recommencer et s'épanouir à son rythme.

Un moment pour se retrouver et grandir ensemble

Les ateliers « Découverte », ce n'est pas seulement une activité. C'est aussi un espace de rencontres, de partage et de rires, où les enfants créent, collaborent et s'ouvrent les uns aux autres. Une belle façon de renforcer la vie en collectivité et de vivre pleinement les fins de journées.



I JEUNESSE

» LES ALCHEMISTES TRANSFORMENT LES RESTES DE CANTINE EN COMPOST

Depuis 2024, la ville travaille avec Les Alchimistes, une entreprise française spécialisée dans la collecte et la valorisation des biodéchets. Leur mission : transformer les restes alimentaires en un compost local et de grande qualité, capable de nourrir durablement les sols de notre territoire.

Une entreprise locale et engagée

Les Alchimistes sont implantés dans la région lyonnaise et s'inscrivent dans une démarche à fort impact environnemental et social. Leur objectif est double :

- réduire les déchets destinés à l'incinération ou à l'enfouissement.
- créer un compost sain, adapté à l'agriculture biologique et utile aux espaces verts et aux projets agricoles locaux.

Ils travaillent en circuits courts : les biodéchets sont collectés, compostés puis réutilisés dans la même zone géographique, ce qui limite les transports et maximise l'impact environnemental positif.

Comment ça se passe concrètement pour notre commune ?

À Champagne, les biodéchets produits par le restaurant scolaire sont triés par les élèves et les équipes (agents du restaurant scolaire et animateurs). Les Alchimistes passent ensuite collecter régulièrement ces déchets qui sont ensuite compostés sur un site local.

Grâce au travail éducatif des différentes équipes et à la mobilisation des enfants, la qualité du tri à Champagne, est exemplaire et permet de produire un compost particulièrement propre, sans polluants.

Pourquoi est-ce important ?

Composter permet :

- de réduire les émissions de gaz à effet de serre,
- de réduire le volume de nos déchets,
- de protéger la santé des sols, aujourd'hui menacés par l'appauvrissement lié aux pratiques agricoles intensives,
- de sensibiliser les plus jeunes aux enjeux écologiques.

Les Alchimistes rappellent également que la qualité du tri est essentielle : plus les biodéchets sont bien triés, meilleur est le compost produit.

Les élèves, qui déjeunent chaque midi au restaurant de l'école Dominique Vincent, ont montré l'exemple en attendant une qualité de tri remarquable !



©Les Alchimistes



©Les Alchimistes

Quelques chiffres pour 2025

6 700 kg

de biodéchets triés par l'école

ce geste collectif a évité l'équivalent CO2 de **4 vols** Paris-Istanbul.

ces biodéchets ont permis de produire

1 209 kg

de compost, soit de quoi nourrir

670 m²

de sols agricoles,

Par ailleurs, la valorisation est confirmée par un certificat officiel transmis à la commune, attestant du traitement de **7 tonnes** de déchets par les équipes des Alchimistes et leurs partenaires.

» ASSOCIATION DES PARENTS D'ÉLÈVES : UNE FIN D'ANNÉE FÉDÉRATRICE

Alors que l'année scolaire s'achève, l'Association des Parents d'Élèves de l'école Dominique Vincent poursuit son engagement avec enthousiasme.

Le 24 janvier, la Mégaparty, organisée à l'Espace Monts d'Or, a réuni plus d'une centaine d'enfants, de la petite section au CM2, pour un après-midi festif et musical. Cette 2^{ème} édition, soutenue pour la première fois par le Conseil Municipal des Jeunes, a confirmé son succès dans une ambiance joyeuse et conviviale.

Pour Pâques, une commande groupée de chocolats a permis aux familles de profiter de produits de qualité tout en contribuant au financement des projets scolaires. Par ailleurs, les enfants de chaque classe ont réalisé des dessins qui ont servi à décorer un objet unique en souvenir de cette année scolaire.

La fin d'année sera rythmée par la fête de l'école maternelle et celle du groupe scolaire, préparées avec soin par les parents bénévoles.

Grâce à l'implication des familles et de la communauté éducative, ces actions soutiennent les sorties et projets au bénéfice des élèves, comme l'achat de livres, des cours de secourisme ou encore les classes découvertes. Nous serons ravis d'accueillir de nouveaux bénévoles l'an prochain. Nos initiatives vous seront présentées à la rentrée et d'ici là, n'hésitez pas à nous contacter !



fcpe.dvincent69410@gmail.com



» LES CE2 ET LE PROJET « ASSOCIATION SURICATES – LES SENTINELLES SOLIDAIRES »

Le 19 décembre 2025, nous, les élèves de CE2 de Mme Gruel, avons remis des cadeaux que nous avons faits « avec tout notre cœur » à des personnes en situation de précarité.

En effet, pendant plusieurs semaines, nous avons peint et décoré des cadres et des sacs. Nous avons, ensuite, choisi des phrases touchantes, inspirantes pour placer à l'intérieur du cadre. Voici certaines phrases écrites : « *Echouer, c'est avoir la possibilité de recommencer de manière plus intelligente.* » « *La vraie beauté, c'est la beauté intérieure !* »

Ce projet a pu se faire grâce à l'association Suricates – Les Sentinelles Solidaires. Celle-ci a trouvé une entreprise, SERFIM, qui nous a acheté les fournitures, et une association champenoise qui s'occupe de personnes ayant besoin de notre attention.

Le siège du Crédit Agricole nous a prêté une salle pour que se fasse la rencontre. Là-bas, nous avons donné nos cadeaux, parfois avec timidité, ensuite nous avons chanté et goûté tous ensemble.

Cela nous a fait chaud au cœur, nous avons ressenti beaucoup de joie et de fierté.

Nous remercions toutes les personnes qui nous ont permis de réaliser ce projet.



CULTURE

LES SPECTACLES à ne pas manquer

BURLESQUE MUSICAL

☺ Climax

Par la Compagnie Zygomatic
Samedi 25 avril à 20h à l'Espace Monts d'Or

Ce spectacle, à l'intersection du théâtre, de la danse, du chant et du mime, aborde un sujet brûlant - le dérèglement climatique - en défiant les lois de la gravité. Dérèglements scéniques, chorégraphies du second degré, acrobaties et chansons, le rire est utilisé comme une arme de réflexion massive.

Un mariage entre comique absurde et humour grinçant, une soupape de décompression tentant de se frayer un chemin vers des lendemains qui chantent.



SEUL EN SCÈNE

☺ Et Dieu créa... la Voix

par Philippe Roche
Samedi 30 mai à 20h à l'Espace Monts d'Or

Dans un spectacle d'humour musical, Philippe, chanteur capable de reprendre n'importe quelle voix, vous fera en plus découvrir les secrets de cet organe si quotidien... Avec bien des révélations sur le vôtre !

Dieu créa... la Voix en 7 jours. Philippe Roche en jouera pendant 1h30 !

La représentation sera suivie d'un cocktail pour célébrer la fin de la saison culturelle.



Tarifs des spectacles

Normal 12 € / réduit 10 € / abonné 8 € /
Gratuit pour les moins de 11 ans

Points de vente :

- Billetterie en ligne
- Mairie
- Médiathèque Le 20



Vous n'êtes pas véhiculés ?

Pensez à la navette culture pour accéder aux spectacles se déroulant à l'Espace Monts d'Or !
Inscription à l'accueil de la mairie ou par téléphone 04 72 52 06 06 (dans la limite des places disponibles)

CAMPANELLA prépare ses prochains concerts

Depuis la rentrée de septembre, l'activité a repris avec entrain et bonne humeur pour Campanella.

Nous avons eu le plaisir de donner notre concert à l'église de Champagne le dimanche 12 octobre avec un programme très varié et la belle prestation d'André Marguin. Un ensemble très apprécié des spectateurs.

Le travail a repris avec un nouveau programme qui, là encore, alterne du contemporain, du romantique, du sacré, des chants traditionnels, en allant de Jacques Brel, Gilles Vigneault à Liszt, Handel, etc.

Nos dates de concerts sont en cours d'être fixées : en mai en Haute Savoie, en juin à Lyon 8^{ème} et bien sûr à Champagne.

Rejoignez-nous pour le plaisir de chanter !

 campanella-champagne.fr



Rejoignez le prochain **PROJET DE FICTION DE CINÉAL**

Association de cinéastes amateurs passionnés par la vidéo et la réalisation cinématographique, Cinéal réalise une grande diversité de contenus : films de fiction, films minutes, reportages, documentaires et captations de spectacles.

Des séances techniques sont également proposées autour de différents thèmes : prise de vue et de son, cadrage, éclairage, montage, écriture de scénarios et mise en scène.

Une fiction est actuellement en préparation, avec des tournages prévus à la fin du printemps ou durant l'été, puis à l'automne.


Dans ce cadre, nous sommes à la recherche de comédiens.

Cette année, un jeune champenois est venu rejoindre le club, apportant un regard neuf et une dynamique au projet.

Si vous êtes intéressés par nos activités, contactez-nous !

Nous serons ravis de vous accueillir à l'Espace Monts d'Or, les jeudis à partir de 20h.

Le Conseil d'Administration de Cinéal

 cinealyon@gmail.com ou joud.bernard@orange.fr
06 32 22 54 31 (Bernard Joud, secrétaire de Cinéal)




Plus de 500 spectateurs conquis par **DYNAMITE CAMPING**

Le Théâtre au Village a terminé ses représentations de Dynamite Camping le dimanche 22 février : 511 spectateurs (en 6 représentations à l'Espace Monts d'Or) ont pu apprécier cette comédie estivale, colorée et festive, sous la houlette de notre nouveau metteur en scène Thierry Pasquier.

Le camping a définitivement fermé ses portes mais déjà, nous pensons à la prochaine saison...et œuvrons pour vous choisir et préparer une nouvelle comédie pour 2027.

Si vous avez envie de faire du théâtre et de rejoindre notre troupe de comédiens amateurs, n'hésitez pas à nous contacter.


 Chantal Bella 06 88 78 76 62 gc-bella@wanadoo.fr



FLUENT ENGLISH ?

Easy !

Chaque semaine, hors vacances scolaires, l'association Champagne English Club propose aux adultes des cours d'anglais d'une heure trente, adaptés à chaque niveau. Chacun y avance à son rythme, dans une ambiance détendue et chaleureuse au sein de petits groupes encadrés de professeurs qualifiés.

 champagneenglishclub.fr
06 14 02 18 66



SORTIR À...

« LIMONEST

DANSE CONTEMPORAINE

Love

par la Cie Voltaïk

Vendredi 29 mai à 20h à l'Auditorium de l'Agora

Love célèbre les émotions humaines à travers quatre danseurs dont le mouvement devient langage. Costumes colorés, musique rythmée et influences folkloriques composent une fresque sensible et universelle. Le spectacle mêle traditions et danse contemporaine pour créer un voyage émotionnel. L'univers sonore, les lumières et les costumes renforcent une immersion où l'amour se danse pleinement.

Durée : 60 mn - dès 6 ans

Tarifs : 20 € | *15 € | Gratuit moins de 10 ans

*tarif réduit : 10-18 ans, étudiants sur présentation d'un justificatif (attestation de préinscription, certificat de scolarité, bulletin de notes, carte étudiante, attestation de stage, convention de formation professionnelle) et demandeurs d'emploi (attestation France Travail)

Billetterie en ligne sur limonest.fr

Et en mairie du lundi au jeudi

Billetterie



« DARDILLY

SPECTACLE MUSICAL

Happy Ends

Chloé Lacan, Thibaud Defever et l'Harmonie de Dardilly

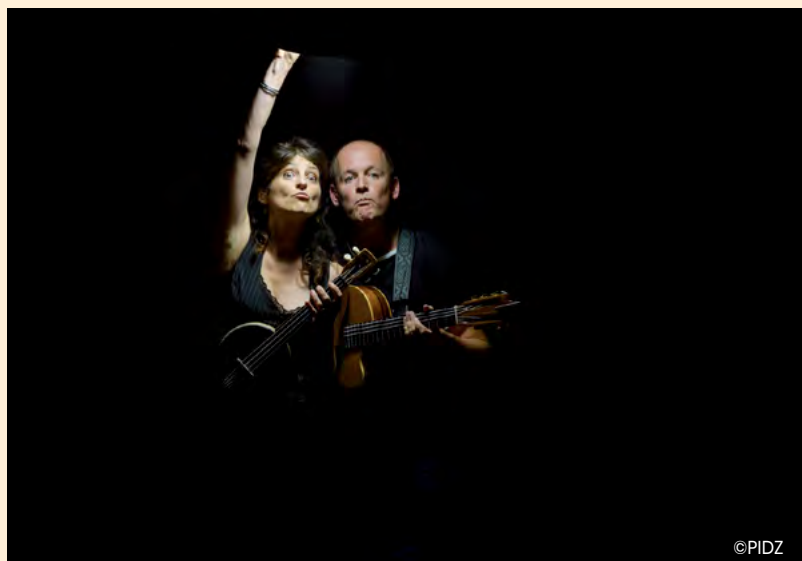
Dimanche 7 juin à 20h30 à L'Aqueduc de Dardilly

Ce concert s'écrit comme un film. Mais ici, pas de caméra. Sous l'œil du spectateur, c'est la musique qui dicte le scénario, les cadrages, la lumière, le décor. Chansons, thèmes et dialogues de films se succèdent dans des versions décalées et originales.

L'Aqueduc de Dardilly - 59 ch. de la Liasse

Plein tarif : 19 € | Réduit : 15 € | Jeune : 9 € | - 12 ans : Gratuit

Billetterie : L'Aqueduc 04 78 35 98 03 / aqueduc@dardilly.fr



©PIDZ

Le Coulouvrier en fête pour les **OLYMPIADES CHAMPENOISES**

Retrouvons-nous le **samedi 30 mai de 10h à 16h30 au Coulouvrier*** pour la 3^{ème} édition des olympiades champenoises pleine de sport, de rires et de convivialité grâce à la mobilisation de nos associations.

Tous les participants seront récompensés !

Le comité des fêtes assurera la restauration toute la journée

** En cas de pluie, les Olympiades se dérouleront au gymnase Bonora.*



FÊTE DE LA MUSIQUE ET CHAMPAGNE EN FÊTE

Du 19 au 21 juin, la commune se prépare à vivre au rythme des festivités

» **Vendredi 19 juin - Place de la Mairie**

• **Ouverture de Champagne en Fête** à partir de 19h30 : apéritif offert par la municipalité et servi par le comité des fêtes.

• suivi du **repas en plein-air**

Tarif : 8 € Champenois - 14 € non-Champenois.

Gratuit pour les enfants de moins de 8 ans. Billets en vente en Mairie et sur mairiedechampagne.fr courant mai.

• **Cinéma en plein-air** à partir de 22h15 (film à définir) gratuit.

» **Samedi 20 juin**

• **Super récré** organisée par la municipalité et le Comité des Fêtes à partir de 15h autour du parc Simone Veil.

Repli au gymnase Bonora en cas de pluie.

• **Concert** à partir de 19h30, place de la mairie avec Mélodie Champagne et le groupe ZOOAGE.

» **Dimanche 21 juin**

Clôture de Champagne en Fête avec **défilé des associations** le matin et **apéritif** de clôture, puis de 17h à 19h place de la Mairie. **Fête de la musique** avec le concert du groupe BASSART suivi d'une scène libre.

Buvette et petite restauration par le Comité des Fêtes le samedi et le dimanche.



VIDE-GRENIERS : RÉSERVEZ VOTRE EMPLACEMENT DÈS LE 1^{ER} JUIN

Nouvelle édition le **dimanche 13 septembre entre 9h et 17h.**

Inscriptions du 1^{er} au 30 juin. Les dossiers d'inscription pourront être récupérés en mairie ou téléchargés sur mairiedechampagne.fr

- Réservé aux particuliers Champenois
- Stand de 3m linéaires
- Tarif unique : 10 €

L'attribution de l'emplacement se fait par l'organisateur en fonction de l'ordre d'arrivée d'un dossier complet. Le numéro d'emplacement sera communiqué dans les 15 jours précédant le vide-greniers.



| LOISIRS & SPORTS

LOU COUSTELOU DES GONES :

rendez-vous gourmands
et solidaires

Lou Coustelou des gones est une association loi 1901 à but non lucratif, créée en 2023, dont le siège social est à Champagne-au-Mont-d'Or.

Elle propose, 3 à 4 fois par an, des matinées culinaires, de type mâchon lyonnais, animées par une équipe très dynamique de bénévoles. Ces moments de convivialité, organisés quel que soit le temps, sur la place de l'église, permettent aux Champenois de se retrouver pour partager une spécialité lyonnaise ou autre, moyennant une modique contribution financière. **Les bénéfices générés sont ensuite reversés à des associations caritatives qui aident les personnes en difficulté, principalement les enfants.** C'est ainsi que nous avons pu aider des associations telles que Dr Clown - Sourires d'enfants - La Pause brindille - Les oisillons de la Roche - Toliss'All par la remise d'un chèque, lors de manifestations. Chaque matinée festive rassemble, en moyenne, une centaine de personnes pour un repas pris sur place ou à emporter.



Prochaine matinée festive : samedi 25 avril

i Jean-Claude Marcelli pour le Président Christian Cochard
Siège social de Lou Coustelou des Gones :
Mairie de Champagne - 10 rue de la Mairie

CHAMPAGNE LOISIRS : le 7^e art au cœur de la convivialité

Voilà maintenant de nombreuses années que Champagne Loisirs propose à ses adhérents un rendez-vous devenu incontournable : une séance de cinéma chaque mois, le jeudi. Ce moment, attendu par beaucoup, s'inscrit pleinement dans l'esprit de convivialité qui anime notre association.

Un groupe de 70 à 80 personnes se retrouve mensuellement au **cinéma de la Duchère** pour une séance privatisée. Le choix de la programmation est le fruit d'un échange avec Jérémy, le responsable du cinéma, afin de sélectionner des œuvres variées. Depuis le début de l'année, des films comme *Le Roi-Soleil*, *Regarde*, *Dossier 137*, *La pire mère au monde* ou *La petite cuisine de Mehdi* ont suscité émotions, rires et débats.

L'animation est bien rodée : Roland à la caisse et une d'entre nous à la distribution des tickets assurent un accueil chaleureux. Mais l'expérience ne s'arrête pas au générique de fin ! Fidèle à nos traditions, la séance se prolonge toujours autour de boissons et de gâteaux. Ce temps d'échange est très apprécié pour discuter du film ou simplement partager des nouvelles du quotidien.

Installée dans une ancienne église, cette salle de 90 places offre un cadre unique qui nous correspond parfaitement. Victimes de notre succès, il nous arrive même de faire salle comble ! Plus qu'une simple sortie, ces séances sont un lien social essentiel. Nous espérons vous y retrouver nombreux pour partager encore longtemps ces moments de cinéma...et de convivialité.

i Brigitte Dejean
champagne.loisirs@gmail.com
champagneloisirs.fr



SUCCÈS DU CENTENAIRE DE L'ALC : 600 € reversés pour nos écoliers

Le 1^{er} février dernier, la traditionnelle Choucroute de l'Amicale Laïque Champenoise a été l'occasion de fêter les 100 ans de notre association.

Cela a été un gros succès et l'animation autour de Michel Sardou a fait danser petits et grands !

Les bénéfices de cet événement ont permis de reverser 600 € à l'école Dominique Vincent pour ses activités périscolaires.



nos nombreux bénévoles.

Nous remercions Véronique Gazan, maire de la précédente mandature, pour sa participation à cet événement qui a permis de démontrer à nouveau la vitalité de notre amicale et de saluer la collaboration sans faille de



Président : Bruno Besançon
Contact : Monique Besançon – 06 83 00 07 57
monique.andre.besancon@gmail.com

BAL COUNTRY POUR DÉBUTANTS !

Avis aux amateurs de danse et de convivialité !

Les **Golden Hill Dancers** vous donnent rendez-vous

le **dimanche 26 avril au Lissiac de Lissieu**

(3 chemin de Marcilly) pour un après-midi dédié à la danse country, spécialement conçu pour les débutants.

- 13h : ouverture des portes.
- 13h30 : séances d'initiations pour apprendre les bases.
- 14h : lancement de la playlist pour mettre en pratique vos nouveaux pas !

Tarif : 7 €

Places limitées ! L'événement est accessible **uniquement sur réservation.**



Réservations : Golden Hill Dancers
Dany au 06 87 49 11 87
ou à hellodan69@wanadoo.fr.

CHAMPAGNE CITOYENS : donner à chacun les clés de la vie locale

Champagne Citoyens est née d'une idée simple et pourtant exigeante : une commune vit mieux quand ses habitants prennent part à la discussion, aux projets et aux choix du quotidien. Rien de partisan ici. Nous défendons seulement l'envie de comprendre, d'échanger et d'agir pour notre village, dans le sens premier du mot politique qui renvoie à la cité.

Depuis deux ans, nous avons développé deux initiatives destinées à nos adhérents. La Lettre, qui propose analyses, dossiers, retours de terrain et éclairages pour mieux suivre les décisions locales. Et l'Académie de l'engagement citoyen, qui permet de comprendre concrètement le fonctionnement d'une commune, la construction d'un budget ou l'évolution des projets.

Mais notre démarche ne s'arrête pas là. Chaque mois, nous organisons une plénière ouverte à tous

les Champenois pour échanger librement sur la vie locale et faire remonter idées, questions et besoins du terrain. Nous partageons aussi nos actualités sur notre page Facebook Champagne Citoyens, et un groupe WhatsApp permet une veille citoyenne et des échanges amicaux au quotidien. Notre ambition est simple : donner à chacun les moyens de mieux connaître son village et d'y contribuer selon ses possibilités.

À Champagne, la vie de la cité mérite que chacun puisse y trouver sa place.



presidence@champagnecitoyens.com
Réunion plénière tous les seconds mardis de chaque mois à 19h30 dans la salle de l'espace de loisirs du Coulouvrier
12 chemin du Coulouvrier

| LOISIRS & SPORTS

Retrouvez vitalité et sérénité **AVEC LE YOGA VINYASA**

Déroulez votre tapis et retrouver du mouvement, du souffle, du temps pour soi.

L'association My Yoga Time propose depuis cette année des cours de Yoga Vinyasa à Champagne.

Un rendez-vous qui a rapidement trouvé son public, avec des participants ravis de retrouver plus de mobilité, de tonicité, de souplesse et d'énergie au fil des séances.

Le Yoga Vinyasa est une pratique fluide et vivante, où les mouvements s'enchaînent au rythme de la respiration. On bouge, on renforce, on respire, on se détend... sans pression ni esprit de performance. Un temps pour soi, pour bouger, respirer, et repartir léger et rechargé !

Les cours sont accessibles à tous, que vous soyez débutant ou déjà pratiquant. Chaque posture est



proposée avec des options, afin que chacun puisse pratiquer à son rythme, dans une ambiance simple, chaleureuse et sans jugement.

Les séances sont animées par Quitterie, professeure certifiée, et pensées comme une parenthèse bien-être dans la semaine : bouger en conscience, retrouver de la tonicité, relâcher les tensions, et se faire du bien.

Face au succès rencontré cette année, de nouveaux créneaux ouvriront à partir de septembre. Les informations seront communiquées prochainement.



Association My Yoga Time

Tous les vendredis de 12h30 à 13h30 Salle du Coulouvrier
quitterie@msn.com
ou sur le site tinyurl.com/MyYogaTime

YOGA IYENGAR® : quand la posture s'adapte à vous

Le yoga Iyengar® est une forme de Hatha Yoga portant le nom de son fondateur, B.K.S. Iyengar (1918-2014), un maître yogi indien très connu en Occident.

Cette forme de yoga se distingue par une attention particulière portée sur l'alignement précis du corps, l'équilibre ainsi que la précision et la durée des postures.

L'utilisation d'accessoires tels que des briques, des sangles, des bolsters, des couvertures et des chaises, permet d'adapter la pratique à chacun. Ainsi, il est possible de modifier les postures en fonction des besoins individuels, ce qui rend la pratique accessible même aux personnes ayant des limitations physiques. La posture s'adapte au pratiquant, et non l'inverse, afin que tous puissent profiter en sécurité des bienfaits de la posture.

Accessible à tous, quel(le) que soit l'âge, la souplesse ou l'expérience, ce yoga est connu pour ses bienfaits thérapeutiques.

Les cours auront lieu en 2026-2027 à l'Espace Chatelet le lundi fin d'après-midi - soir en période scolaire. Un cours d'essai gratuit vous sera proposé.



Association Vyana Yoga

Contact (enseignante) Clarisse Salou
06 80 45 00 71 vyana.yoga9@gmail.com

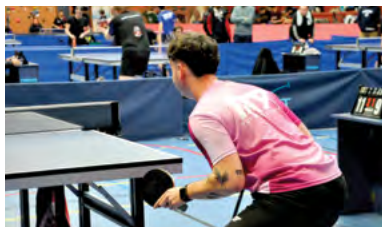


CHAMPAGNE TENNIS DE TABLE : loisirs et performances

Nous vous accueillons du lundi au samedi pour des activités diversifiées autour de la petite balle, encadrées par 4 entraîneurs dans une salle entièrement dédiée au tennis de table, l'une des plus belles de la Région :

- temps de jeu libre conviviaux pour les adultes,
- espace de partage parents / enfants,
- créneau réservé pour les retraités,
- apprentissage ou perfectionnement grâce à l'Ecole de Tennis de Table depuis l'initiation jusqu'à la compétition régionale.

14 équipes sont engagées dans les divers championnats départementaux et régionaux, et 5 équipes en coupe du Rhône. Un record !




Club dynamique, Champagne Tennis de Table propose des stages pendant les vacances, accueille des compétitions d'importance et organise toute l'année des événements avec notamment, cette saison :

- les finales Rhône-Vétérans en novembre dernier,
- les finales Rhône-Seniors en janvier,
- les finales Rhône par classements fin janvier.

Rejoignez-nous pour découvrir le Ping ou pratiquer après des années d'arrêt !

Possibilité de s'inscrire tout au long de l'année.

 Salle Maurice Jourdan - 38 Bd de la République
www.champagne-tennis-de-table.fr
champagnettweb@gmail.com

JUJUTSU TRADITIONNEL CHAMPAGNE : entre mutation et tradition

En décembre 2025, votre association de Jujutsu a élu un nouveau bureau, avec à sa tête Jérémy Sandrin, succédant à Pascal Brière, qui se concentre sur l'enseignement. Parallèlement, l'adoption de nouveaux statuts marque l'attachement du club à l'Académie Européenne de Jujutsu Traditionnel.

La fête traditionnelle du Kagami Biraki (nouvel an dans les écoles traditionnelles d'arts martiaux japonais) du 1er février en présence de Madame le Maire, **a été un franc succès** : près de 60 personnes ont assisté aux démonstrations brillantes de nos adhérents enfants et adultes.

Si l'édition 2025 avait unanimement été applaudi, le millésime 2026 restera dans les mémoires !


En effet, 2 maîtres du club de Millery ont participé aux démonstrations avec en point d'orgue leur sublime réalisation du Kata de l'Eau. Cette contribution interclubs pose les bases d'une relation qui promet d'être fructueuse entre nos deux structures.


Cette célébration a aussi été marquée par la présence de François Walter, ancien directeur technique de la Ligue du Lyonnais de Karaté et membre du bureau de la Fédération Française Sports pour Tous, à laquelle notre club est affilié depuis 2025.


Vous l'aurez compris, votre club de Jujutsu, en plus de ses partenariats associatifs champenois, amplifie son ouverture aux autres pour contribuer à son rayonnement.

C'est dans ce cadre que se sont inscrites nos Portes ouvertes du 29 mars, auxquelles ont été conviés des clubs de Karaté, Aikido et Jujutsu de la région.

Envie de rejoindre une association dynamique et porteuse de sens ? Que vous ayez entre 5 et 99 ans, retrouvez-nous aux Olympiades de Champagne le 30 mai !

 Régis Devun, Vice-Président du club
jujutsu.asso.fr contact@jujutsu.asso.fr

 Wa Jutsu Champagne au Mont d'Or

 wajutsuchampagne

 YouTube Jujutsu Champagne au Mont d'Or, méthode Wajutsu



LIBRE EXPRESSION

Tribune des élus de la liste
Champagne aujourd'hui et demain

Un manque préoccupant de transparence

Nous remercions chaleureusement les 1082 électeurs et électrices qui nous ont accordé leur confiance. Leur soutien nous engage : nous serons des élus présents, rigoureux et déterminés à défendre l'intérêt général des Champenois.

Menant une campagne à charge contre Véronique Gazan, ciblée sur la VL4 et sur une prétendue insécurité, Christian Besse s'est dispensé d'établir un projet d'avenir pour la commune.

Soutenant ostensiblement Jean-Michel Aulas, C. Besse s'est vu retirer son appui pour avoir promu des contenus à caractère identitaire sur ses réseaux sociaux. Penchant confirmé par la présence dans la nouvelle majorité d'un colistier figurant sur la liste métropolitaine Zemmour.

Un élu de la nouvelle majorité est aussi un promoteur réclamant près de 900 000 € de dommages et intérêts à la commune suite à un refus débouté de permis de construire.

Pour compléter ce tableau, lors des premières séances du CM, le nouveau maire s'est abstenu de prononcer le moindre remerciement à la maire sortante et à son équipe pour le travail accompli, comme il aurait été d'usage démocratique de le faire.

Interrogé sur ses projets et sa position en matière de conflit d'intérêt, C. Besse a apporté des réponses floues, équivoques, changeantes, amalgamant les sujets.

Si la prise de fonction est récente, ce brouillard étonne lorsque dans la liste majoritaire figure un ancien maire. Il traduit un manque préoccupant de transparence envers les citoyens. À cela s'ajoute l'absence de sept élus de la majorité, dont deux adjoints, dès le 2ème conseil, pouvant être annonciatrice d'un manque d'implication.

Face à cette situation, nous resterons vigilants et engagés pour les champenois, afin d'éviter que notre commune ne s'enlise dans six années d'immobilisme et d'opacité.

Bernard Remy, Virginie Ryon, Bernard Guézo, Valérie Mollier, Gilbert Arlabosse, Gilles Majeur



Tribune des élus de la liste de la majorité municipale

Chers Champenois, chères Champenoises,

Le 15 mars 2026, 58% d'entre vous ont choisi notre liste « Ensemble pour demain ». Ce résultat traduit clairement des inquiétudes, des attentes et un besoin des habitants de Champagne d'être écoutés par les élus. Ce sera notre priorité au cours de notre mandature : être à votre écoute et vous expliquer clairement nos décisions.

Nous avons élaboré notre programme en cohérence avec les réalités du territoire avec la volonté d'unir et non de diviser, ceci dans l'intérêt collectif.

La campagne est terminée, vient celui de l'engagement. Nous serons une équipe accessible, sur le terrain avec une méthode simple : le dialogue.

Nous tenons à souligner le professionnalisme des équipes municipales. Un grand merci pour leur engagement qui nous a permis de commencer notre travail d'élus avec efficacité.

Nous nous sommes donné 100 jours pour vous présenter nos premières actions.

Certes, la tâche est rude mais notre énergie et nos convictions sont fortes.

Merci pour votre soutien et votre participation à la vie citoyenne de Champagne-au-Mont-d'Or. C'est ensemble, avec sérénité et détermination que nous allons dessiner les contours de notre futur commun.

Christian Besse, Valérie Tinot, Sam Dridi, Brigitte Lièvre, René Crenn, Alizée Bonnefond, Martin Lizé, Catherine Morand, Matthieu Bonnary, Bernard Dejean, Bernard Chotteau, Roger Olivero, Marie-France Formisano, Alain Mazza, Danielle Voccia, Isabelle Clouet, Jean Atlan, Christelle Chavrier, Thibaut Le Normand, Jeanne Zeller, Stéphane Alcaraz, Ambre-Clémentine Colliat, Victoria Aldeguer



10 rue de la Mairie - 69410 Champagne au Mont d'Or

Lundi, mardi, mercredi et vendredi :


9h-12h / 14h-17h et jeudi : 9h-12h

Samedi : 9h-11h uniquement pour les rendez-vous

CNI/passeport et 11h-12h pour toutes les autres demandes

Fermeture le dernier samedi du mois

Fermetures exceptionnelles : vendredi 15 mai et samedi 16 mai (Pont de l'Ascension), lundi 25 mai (lundi de Pentecôte)

 04 72 52 06 06

accueil@mairiedechampagne.fr
mairiedechampagne.fr




villedeschampagneaumontdor

PERMANENCES

CENTRE COMMUNAL D'ACTION SOCIALE

Mairie - 10 rue de la Mairie

- permanences téléphoniques tous les matins à l'exception du mercredi matin : premières demandes, informations, orientation et suivi des dossiers.
- permanences sociales sur rendez-vous pour les situations nécessitant un échange approfondi et un accompagnement personnalisé.
- permanence sans rendez-vous le mercredi après-midi : demandes rapides et urgentes, dans un créneau dédié.


 04 72 52 06 04

ccas@mairiedechampagne.fr

SERVICE URBANISME

Mairie annexe - 12 rue de la Mairie


- Permanence sans rendez-vous le lundi de 9h à 12h (renseignements et dépôts de dossiers)
- Permanences sur rendez-vous le mardi de 14h à 16h et le jeudi de 9h à 12h

 04 72 52 29 71

urbanisme@mairiedechampagne.fr

ACCÈS AU DROIT ET LUTTE CONTRE LES VIOLENCES CONJUGALES ET INTRAFAMILIALES


Le 3^e mercredi du mois de 14h à 17h de septembre à juin.

 Prendre rendez-vous à l'accueil de la mairie au 04 72 52 06 06

CONSULTATIONS JURIDIQUES


Droit de la personne et de la famille

Un avocat assure une permanence mensuelle gratuite, en mairie, le 1^{er} mercredi de chaque mois de 9h à 12h.

 Prendre rendez-vous à l'accueil de la mairie au 04 72 52 06 06

CONSULTATIONS NOTARIALES

Un notaire assure une permanence mensuelle gratuite, en mairie, le 3^{ème} mercredi de chaque mois de 10h à 11h.

 Prendre rendez-vous à l'accueil de la mairie au 04 72 52 06 06

PERMANENCE EMPLOI

Pour les 16-25 ans

Par la Mission Locale de Tassin La Demi-Lune

2^{ème} et 4^{ème} mercredis de chaque mois de 9h à 12h en mairie.


 Prendre rendez-vous au 04 72 59 18 80

Pour les 55-67 ans

En partenariat avec l'association Alliés

Accompagnement pour les seniors non-inscrits à France Travail et non bénéficiaires du RSA

3^{ème} lundi du mois de 9h à 12h à la salle des Campanelles, 2 rue Simone Balaÿ

 07 68 35 85 93 / esauval@allies-lyon.fr

CONSEILLER NUMÉRIQUE

Accompagnement individuel le lundi de 14h à 18h en mairie

 Pour tout renseignement ou prise de rendez-vous 07 67 37 93 03

CABANE A DONS

Passage Poste / Crèche des Pastourelles

Cabane à dons ouverte du lundi au vendredi de 8h à 16h en libre accès

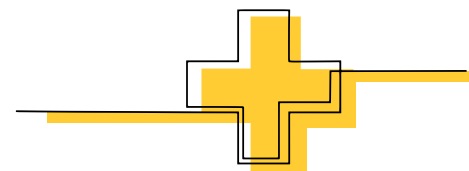
Fermeture les jours fériés



OBJETS ACCEPTÉS (CABANE À DONS)

Vaisselle, ustensiles de cuisine, petit électroménager, linge de maison, jouets. Les objets déposés doivent fonctionner, être propres et en bon état.

VIE PRATIQUE



MARCHÉ TOUS LES MERCREDIS DE 14H À 19H PLACE LUDOVIC MONNIER

DÉCHÈTERIE

Impasse des Anciennes Vignes
Tél. 04 78 47 56 51

Du 1er avril au 31 octobre

Du lundi au vendredi : 8h30-12h et 13h30-18h

Samedi : 8h30-18h30

Dimanche : 9h-12h

Fermeture les jours fériés

RECYCLERIE

Impasse des Anciennes Vignes

Du lundi au vendredi : 8h30-12h et 13h30-17h

Samedi : 8h30-18h30

Fermeture dimanches et jours fériés

DONNERIE

Impasse des Anciennes Vignes

Du lundi au vendredi de 8h30 à 12h

Fermeture samedis, dimanches et jours fériés

MAISON MÉDICALE DE GARDE

54 avenue Victor Hugo 69160 Tassin La Demi-Lune

Du lundi au vendredi : 20h-minuit

Samedi : 12h-minuit

Dimanche et jours fériés : 8h-minuit

Avant de vous y rendre, téléphonez ! 04 72 33 00 33

MAISON DE SANTÉ

Consultations médicales et traumatologiques 7jours/7
de 8h à 23h sur rendez-vous pour la prise en charge des
urgences non vitales.

Maison de Santé Porte de Lyon

10 avenue Porte de Lyon 69570 Dardilly

04 81 09 00 10

mspl-dardilly.fr

PHARMACIE

• Pharmacie de Champagne au Mont d'Or

56 avenue de Lanessan

04 78 35 04 74

phiedechampagne@gmail.com

Du lundi au vendredi : 8h30-12h30 et 14h-19h15

Samedi : 8h30-12h30 et 14h-18h

PHARMACIES DE NUIT

• Pharmacie de l'Horloge

14 place Pierre Vauboin - Tassin La Demi-Lune

04 78 34 26 38

• Grande pharmacie lyonnaise

22 rue de la République - Lyon 2^{ème}

04 72 56 44 00

• Pharmacie des Gratte-ciel

28 avenue Henri Barbusse - Villeurbanne

04 78 84 71 63

NUMÉROS UTILES

SAMU	15
Police	17
Gendarmerie de Limonest	04 78 35 80 77
Pompiers	18
N° européen d'urgence	112
SOS médecins Lyon	04 78 83 51 51
Centre anti-poison	04 72 11 69 11
Urgences dentaires nuit	04 72 10 01 01

Urgences ophtalmologiques :

Hôpital Edouard Herriot

Hôpital de la Croix-Rousse

04 72 11 62 33

04 26 10 91 28

Urgences vétérinaires

Clinique Champagne, soirs et week-ends

04 78 35 44 25



BUREAU DE POSTE

Place des Anciens Combattants

» Ouvert du mardi au samedi : 9h-12h



ÉTAT CIVIL

ILS SONT NÉS

Ysée Mea Archambault	31 mars 2026
Sofia Salazar Zarate	24 mars 2026
Alice Aregay	22 mars 2026
Rafael Rubio	2 mars 2026
Mattia Baud	15 février 2026
Camille Tosun	13 janvier 2026
Thélio Rousseaux Androletti	12 janvier 2026

ILS SE SONT MARIÉS

Marie Testi et Bertrand Beffara	15 avril 2026
---------------------------------	---------------

ILS NOUS ONT QUITTÉS

Josianne Bohny née Forest	21 mars 2026
Henri Havard	15 mars 2026
Claire Barbier de Reulle née Guérini	11 février 2026
João Rodrigues Marcelino	26 janvier 2026

Les informations de l'état civil ne sont publiées que sur autorisation des familles.

CHAMPAGNE AU MONT D'OR *Flasher ce code*

EN DIRECT SUR VOTRE SMARTPHONE !

AVEC L'APPLI MOBILE CITYKOMI®

GRATUIT ET 100% ANONYME, ABONNEZ-VOUS SANS TARDER !

AGENDA

AVRIL

> Samedi 25

**Matinée festive
de Lou Coustelou des Gones**

9h-14h place L. Monnier

Journée de la sécurité routière

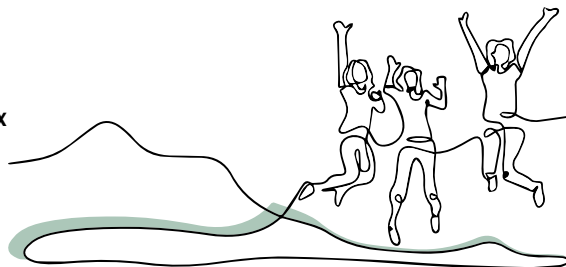
10h-18h centre-village

Le carrousel des lectures

10h30 Médiathèque Le 20

Théâtre burlesque Climax

20h Espace Monts d'Or



MAI

> Dimanche 3

**Tournoi de pétanque du Foot à 2
Champagne**

À partir de 9h Stade René Rollet

> Mercredi 6

Projection de film pour enfants

16h Médiathèque Le 20

> Jeudi 7

Conseil municipal

19h Mairie annexe

> Vendredi 8

Commémoration du 8 mai 1945

RDV 10h15 devant la mairie

> Jusqu'au samedi 9

**Exposition *L'eau une Ressource vitale*
par la Maison de l'Environnement
et l'ABC**

Médiathèque Le 20

> Mercredi 13

Conte des tout-petits

10h30 Médiathèque Le 20

> Mardi 19

Mardi du livre : lectures

15h Médiathèque Le 20

> Mercredi 20

**Mercredi découverte :
atelier origami**

15h Médiathèque Le 20

> Mercredi 27

Heure du conte

10h30 Médiathèque Le 20

> Jeudi 28

Conférence

Dernières nouvelles des exoplanètes

20h Médiathèque Le 20

> Samedi 30

Olympiades Champenoises

10h-16h30 Coulouvrier

Seul en scène

Et Dieu créa... la Voix

20h Espace Monts d'Or

JUIN

> Mercredi 3

Projection de film pour enfants

16h Médiathèque Le 20

> Vendredi 5

**Goûter de printemps du CCAS
pour les seniors**

15h centre Paul Morand

> Samedi 6

Apéro-concert *Shelta*

11h Médiathèque Le 20

> Mercredi 10

Conte des tout-petits

10h30 Médiathèque Le 20

> Vendredi 12

**Soirée de clôture du comité
de lecture du printemps**

19h30 Médiathèque Le 20

> Du vend.12 au mardi 30

**Exposition *Le petit musée des écoliers*
par les élèves du groupe scolaire
D. Vincent**

Médiathèque Le 20

> À partir du lundi 15

**Exposition photos « *Au ras du sol* »
d'Imagin Champagne**

Grilles Parc des Loustics

> Mardi 16

Lecture-spectacle

The lighthouse (Le Phare)

19h30 Médiathèque Le 20

> Du vend. 19 au dim. 21

Champagne en fête

Centre-village

> Dimanche 21

Fête de la musique

de 17h à 19h place de la Mairie

> Mercredi 24

Level up : tournoi de jeux vidéo

15h Médiathèque Le 20

> Vendredi 26

**Spectacle *Vieillir n'est pas un crime*
par le CCAS**

15h Espace Monts d'Or

> Samedi 27

Le carrousel des lectures

10h30 Médiathèque Le 20

“ DÉLICIEUX ”

Luisa G., cliente Biocoop,
Lille

“ ÉQUITABLES ”

Rémi C., client Biocoop,
Agen

“ ABORDABLES ”

Ivan G., client Biocoop,
Nantes

LES PRODUITS
BIOCOOP,
C'EST VOUS

QUI EN PARLEZ LE MIEUX* !

biocoop

des Monts d'Or

16, avenue Général De Gaulle
Champagne au Mont d'Or

DU LUNDI AU SAMEDI - 9H / 19H30
04 74 71 86 39



Mathieu Ferschneider, votre audioprothésiste **AUDITION CONSEIL**, vous présente les trois étapes pour prendre soin de son audition

1 **Faire contrôler son audition régulièrement**

Les troubles de l'audition s'installent souvent progressivement. Fatigue, gêne à la télévision, difficultés en groupe ou au téléphone sont autant de signaux à prendre en compte.

Un **bilan auditif réalisé par un audioprothésiste diplômé d'État permet de faire le point** simplement, dans un cadre professionnel.

Prendre soin de son audition c'est aussi prendre soin de sa santé.

2 **Être bien équipé**

Si une aide auditive est nécessaire, son efficacité repose sur trois piliers essentiels :

- Le **choix d'un appareil adapté**, selon votre audition, vos habitudes et vos attentes.

- Un **accompagnement sur plusieurs rendez-vous** par un professionnel attentif et formé aux réglages fins.

- Un **temps d'adaptation progressif**, pour réapprendre à entendre confortablement, dans tous les environnements.

Vous êtes guidé, pas laissé seul face à la technologie.

3 **Avoir des réglages adaptés à votre baisse d'audition**

L'audition évolue avec le temps, et vos besoins aussi.

Nos centres assurent un **suivi régulier et personnalisé** de votre appareillage auditif.

Contrôles, ajustements, entretiens : nous utilisons des outils de pointe pour garantir confort, performance et sérénité, jour après jour.

Chez Audition Conseil, le suivi fait partie intégrante de notre engagement.

Un Bilan auditif¹ et le contrôle de vos aides auditives sont offerts. Prenez rendez-vous !



Mathieu FERSCHNEIDER
Audioprothésiste diplômé d'état
Docteur en neurosciences

CHAMPAGNE-AU-MT-D'OR
76 av. Lanessan - 04 51 26 01 15

Du lundi au vendredi 9h-18h
Stationnement facile devant le centre. Bus 21-61 : arrêt Champfleury

Test¹ et Essai²
GRATUITS

Offre 100% Santé³
**ENTIÈREMENT
PRIS EN CHARGE**

Suivi du patient
ILLIMITÉ

**RENCONTREZ NOS
AUDIOPROTHÉSISTES**
auditionconseil.fr


**AUDITION
CONSEIL**
l'art de bien s'entendre